

Les Becs Verseurs
collectif d'artistes



bilan 2025

**projets
2026**

Les Becs Verseurs

collectif d'artistes



Bilan associatif 2025

Des artistes, des bénévoles, des salarié.es.....	04
2025 avec des chiffres	04
Production et diffusion	05
Une association responsable.....	06
L'équipe artistique en détail	08

Bilan artistique 2025

Nos spectacles en tournée	10
Nos spectacles en création	12
Nos projets d'Éducation Artistique et Culturelle	14

Projets 2026

Déraciné	16
Rouge Courroux.....	17
Autres projets	18

bilan associatif 2025



Le collectif Les Becs Verseurs a été créé en 2005 à Rennes autour des arts de la parole. Il explore différents champs de jeux et de narration que sont principalement le théâtre d'objet et le conte, et répond à des sollicitations extérieures par du théâtre sur mesure. Il porte et promeut principalement trois artistes : **Myriam Gautier, Ivonig Jan et Marina Le Guennec**. C'est à partir de leurs activités et actualités que s'orientent les grandes directions artistiques du collectif.

Les trois artistes se réunissent régulièrement pour échanger autour de leurs pratiques, projets respectifs et communs. Ce qui les unit, c'est de raconter des histoires de vies ancrées dans un quotidien, qu'elles soient réelles ou fictives, avec un zeste d'humour, de décalage et de poésie.

Des artistes, des bénévoles, des salarié.es

À l'intérieur du collectif, les artistes développent leurs domaines de prédilection, les mêlent et les enrichissent par les collaborations et les commandes qui leur sont faites. Le collectif se réunit avec le conseil d'administration, pour discuter des projets à venir, des envies et/ou besoins de chacun.e, du suivi budgétaire. Il est composé de 5 membres : le président Sébastien Le Normand, le trésorier Sébastien Vitard, et les membres du Conseil d'administration Christophe Lepain, Agathe Oléron, Gwenaëlle Godefroy.

L'association produit près de **200 contrats intermittents par an**. Cela concerne principalement les trois artistes de la compagnie et leurs collaborateurs. Aujourd'hui, la compagnie confie une partie de ses tâches administratives, de production et de diffusion à des professionnelles : **Aurélia Bordet, Louise Gérard et Christophe Jaunet**.

2025 avec des chiffres

voici les chiffres dont nous disposons
en octobre de cette même année.

2025

27 intermittent.es
dont 17 artistes

8 technicien.nes
et 2 chargé.es de production

16 femmes
et 11 hommes

170 contrats,
pour 601 jours = 1,63 ETP

2024

25 intermittent.es dont 16 artistes,
7 technicien.nes
et 2 chargé.es de production
15 femmes et 10 hommes
211 contrats,
pour 992 jours = 2,66 ETP

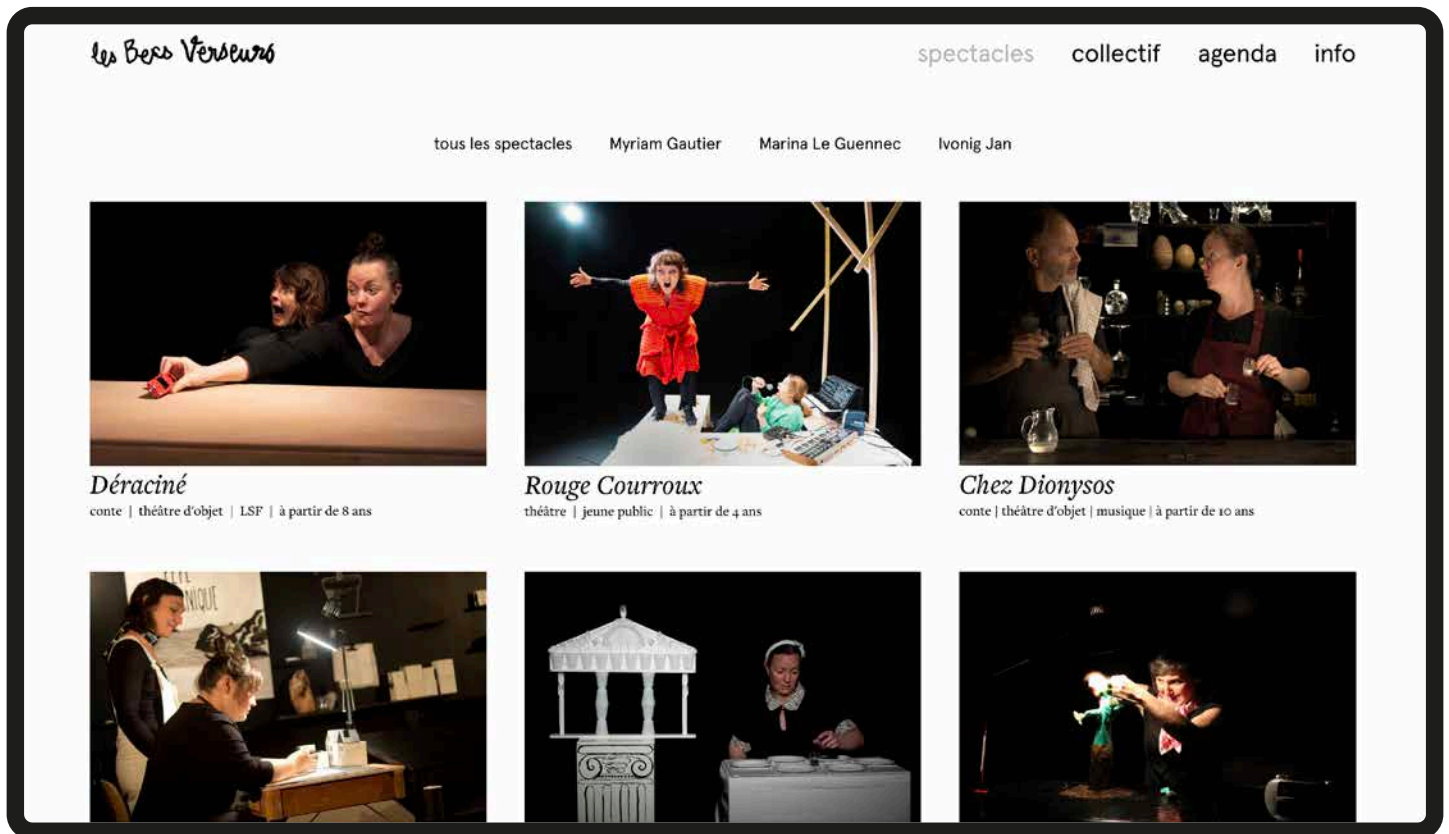
2023

26 intermittent.es dont 12 artistes,
12 technicien.nes
et 2 chargé.es de production
15 femmes et 11 hommes
197 contrats,
pour 888 jours = 2,42 ETP

Depuis plusieurs années, on constate une baisse progressive des heures travaillées même si elle tend à se maintenir sur les deux dernières années. Celle-ci est multifactorielle : baisse générale de diffusions des théâtres depuis presque 5 ans ; baisse progressive de l'activité d'Ivonig Jan, actuellement en réflexion sur celle-ci.

La situation nous invite à rester vigilant. Nos collaborations avec d'autres artistes, comme Régis Guigand et la structure Ogami, nous permettent de développer de nouveaux axes d'activité (cf. partie Mutualisation et partenariats poussés).

Production et diffusion



Depuis presque deux ans, Myriam Gautier effectue le travail de diffusion de ses spectacles en tournée (*Mytho Perso* et *Chez Dionysos*) ainsi que la production du prochain (*Déraciné*). L'arrivée de **Christophe Jaunet** en tant que chargé de production arrive donc à point nommé cette année pour accompagner la sortie de cette création en novembre 2025. **Deux jours par mois** sont dédiés à des rendez-vous en présentiel ou distancié. Christophe est également **présent sur des temps de résidence** et nous **accompagne en tournée** sur les dates de diffusion de cette année. Myriam Gautier et Christophe Jaunet se sont rencontrés et ont collaboré au sein des Ateliers du Vent où Christophe a été salarié en tant que chargé de production et Myriam, artiste associée, a été référente de deux événements publics récurrents : le Temps Théâtre d'Objet, temps fort dédié à cette discipline (de 2019 à 2023) et La Vilaine Frayeur, moment vivant autour de la mort (2019, 23 et 24). Il travaille également pour les compagnies Lumière d'Août / Nicolas Richard et Bain Marie.

Louise Gérard quant à elle poursuit son travail avec Marina Le Guennec à raison de **30h par mois**. Pour cette embauche, nous essayons d'être au plus près du rapport heures travaillées / heures déclarées, car nous ne savons que trop que ce poste de chargée de production est un poste chronophage, stressant et peu valorisé. Louise et Marina se **rencontrent toutes les deux semaines au PAM** pour une journée de travail commun. En parallèle, Louise travaille auprès de la C^{ie}

Bakélite, C^{ie} Kislorod et Regards de Mêmes ; elle se spécialise dans le réseau Théâtre d'Objet et Jeune Public.

Le collectif travaille toujours depuis 2022 avec le logiciel de diffusion et de production **Bob Booking**. C'est un logiciel exigeant qui est un vrai investissement à long terme pour bénéficier de toutes ses fonctionnalités. Nous mesurons mal la rentabilité d'un tel outil (mise à jour de la base de données, etc...) mais il permet aux deux chargés de production de concentrer en un même endroit beaucoup de fonctionnalités.

Il est possible que courant 2026 la facturation devienne électronique et se gère via un logiciel de facturation. Nous pourrions alors demander une extension « facturation » dans Bob Booking. Cela occasionnera des frais mensuels supplémentaires.

Cette année nous avons aussi confié la tâche de refonte totale de notre **site internet** à **Anthony Folliard : L'Atelier du Bourg**. Nous avons mis l'accent sur un agenda plus ergonomique avec des liens directs vers les spectacles concernés, afin de valoriser leur diffusion. La mise en ligne est prévue pour l'automne 2025.

Une association responsable

Nous travaillons le plus possible pour l'égalité homme-femme au sein du collectif. Nous sommes aujourd'hui plus de femmes que d'hommes. Et certains spectacles sont même volontairement totalement féminins à l'instar de *Pépé Bernique* et *Mathilde & Claire*. Nous prenons des décisions de manière totalement concertée, et réellement collective.

En 2025, nous avons toutes et tous participé à des **formations égalité femmes/hommes et VHSS** (Violences et Harcèlements Sexistes et Sexuels) données par le **Collectif La Grenade** à Rennes. Ce fut un temps fort de réflexion et d'échanges, et nous pensons qu'il est nécessaire de poursuivre ce genre d'initiative régulièrement. Nous menons une réflexion autour des enjeux éco-responsables

Réflexion autour des créations et des tournées

Nous évitons au maximum d'acheter sur les plateformes de vente internet. Nous essayons de **recycler le matériel d'un spectacle à l'autre**, de faire du réemploi (ce qui est le principe même du théâtre d'objet), mais notre démarche va jusqu'au matériel technique, ce qui nécessite une certaine organisation d'un spectacle à l'autre.

En tournée, cette réflexion poursuit la même logique : du geste le plus simple comme l'**usage de gourdes** pour les équipes en tournée, afin d'éviter la consommation abusive de bouteilles plastiques ; au geste plus réfléchi, comme par exemple lié aux transports : nous minimisons au maximum nos déplacements (peu voire pas de dates isolées), nous louons des véhicules à faible émission, pour le transport de l'équipe et du matériel : dès que cela est possible nous prenons le train ; **nous mutualisons les moyens de transport** si nous tournons à plusieurs équipes (comme avec la C^{ie} bakélite) ; nous essayons d'avoir des feuilles de route responsables (prendre le temps, ne pas rouler trop vite, être dans le confort et l'économie pendant la tournée).

Aussi, dans notre quotidien, nous prêtons facilement du matériel aux compagnies amies (gradin, lumières) ou louons sinon à coût réduit. Nous essayons de mutualiser le plus possible. **La mutualisation est au cœur de notre collectif** depuis de nombreuses années.

Réflexion autour des frais immobiliers

Nous avons un bureau au **Pam, pôle associatif de la Marbaudais** à Maurepas, c'est un **espace collectif**, accessible PMR, où nous partageons de nombreux services (connexion internet, chauffage, électricité, photocopieuse, massicot) ; nous faisons le tri sélectif au bureau et essayons de réduire nos déchets (peu d'usage d'une imprimante que nous n'avons que depuis cette année ; nous avons fait le choix d'acheter une imprimante à réservoirs d'encre rechargeables). Nous partageons notre bureau avec **Marie Bout de la C^{ie} Zusvex** depuis 2024, dans un souci d'utilisation optimale du local et de mutualisation.

Notre **lieu de stockage** est loué à **Archipel Habitat** à moindre coût, à côté du bureau (nous pouvons nous y rendre à pied, à vélo), ce local est sain et nous permet un meilleur stockage, et la pérennité du matériel. Nous avons choisi de ne pas y installer l'électricité, afin d'éviter des frais supplémentaires inutiles (nous avons au besoin une lampe baladeuse rechargeable).

Mutualisation interne et partenariats poussés

Les Becs Verseurs ont commencé leur activité en tant que compagnie, mais nous avons choisi en 2013 de porter le nom de collectif, ceci dans le but précis de montrer que nous sommes un groupe, sous une même identité associative, mais avec des activités variées, parfois indépendantes. Nous avons ainsi voulu éviter l'équation 1 artiste = 1 compagnie. Depuis le début, nous mutualisons et profitons ensemble d'une structure associative solide. Chaque artiste a son économie propre, ses projets ne sont pas discutés par les autres membres de la direction artistique. Cela ne nous empêche pas de nous conseiller, d'échanger ; et souvent nous sommes ravi.es à l'idée de travailler ensemble.

Cela nous engage à nous coordonner par rapport aux demandes de subventions, car bien souvent deux projets de la même compagnie ne peuvent être instruits la même année. Nous essayons de faire évoluer les choses en poursuivant notre démarche et nous nous rendons compte que les institutions entendent et valorisent de plus en plus notre fonctionnement .

C'est dans cette logique que nous avons accueilli **Régis Guigand et son projet 38 hussards au fond d'un tiroir**. Régis n'entre pas dans la direction artistique du collectif, mais peut profiter de la structure administrative.

Cette activité ne représente qu'une très petite part financière de notre budget ; le collectif ne prend pas de risque mais un artiste (qui n'avait pas l'envie de créer une compagnie pour un seul spectacle) peut jouer et diffuser sa forme. Cette collaboration est d'autant plus aisée pour nous que nous sommes proches de Régis ; nous travaillons depuis longtemps avec lui pour les visites historico-décalées et Myriam Gautier a été regard extérieur de sa création.

Nous sommes aussi associés à la structure de **Théâtre Forum OGAMI**. Les comédien.nes des Becs Verseurs (Myriam Gautier, Régis Guigand, Marina Le Guennec et Ivonig Jan) sont souvent sollicité.es par cette structure pour intervenir lors de sessions de théâtre Forum. Il était logique pour nous de l'accueillir administrativement : nous permettons l'embauche des comédien.nes.

Pour autant, nous ne sommes pas ouvert.es à toutes les collaborations. Quand nous sommes sollicité.es, nous questionnons la place de cet accompagnement dans notre association, les risques encourus ; nous ne nous engageons jamais dans une collaboration trop lourde, voire périlleuse financièrement. Cela représente une part minime de notre activité.



Proches des autres compagnies et artistes

Le collectif Les Ateliers du Vent, la C^{ie} Zusvex, le Théâtre à Molette, Les Ateliers Jungle et toutes les compagnies et groupes qui les composent : Scopitone et C^{ie}, la Bakélite, Ni clou Ni vis ; et aussi le Théâtre de Cuisine, la Générale électrique, la C^{ie} le Roi Zizo, Des gens comme tout le monde, C^{ie} Le Syndrome à bascule, le Marché Noir, Zéro de conduite. Nous en sommes artistes associé.es, partageons des événements ponctuels, proposons des regards extérieurs pour d'autres projets, invitons d'autres artistes à participer à nos projets. Nous travaillons aussi régulièrement avec des artistes plasticiens : L'imphographe/Cédric Hidrio (photographe et infographiste) Anaëlle Berthelot (illustratrice et graphiste), L'Atelier du Bourg (Julien Lemièrre ou Anthony Folliard, graphistes), Émilie Hoyet (illustratrice et graphiste), L'Hôtel Léon (service artisanal de reprographie) Agathe Halais (autrice illustratrice), Candice Hazouard (photographe), Catherine Duverger (photographe)...

Le collectif a de nombreuses relations avec des structures partenaires locales : l'APRAS, le Pam et les associations qui y cohabitent, association Anime et Tisse, Un toit un droit, Keur Eskemm, les films du Macadam, la Maison de Quartier de la Bellangerais, le Timbre, les Trois petites tours, le Théâtre du Cercle, les bibliothèques municipales de la Ville de Rennes, Lillico scène conventionnée Art Enfance Jeunesse.

Marina Le Guennec est rentrée dans le CA de l'association **Scènes d'enfance Assitej France** depuis juin 2024. Cela lui permet de participer aux rencontres nationales autour du Jeune Public, de réfléchir à l'adresse artistique que nous réservons aux enfants de 0 à 15 ans ; de rencontrer divers acteurs, que ce soient artistes et programmeurs de salles de spectacle. Elle a participé en mars 25 aux rencontres internationales Bright Generations organisées par Scènes d'Enfance Assitej France et le Théâtre Massalia à Marseille (13).

L'équipe artistique en détail

Myriam Gautier

Myriam Gautier commence sa formation de conteuse en 2000 en suivant les ateliers conte d'Alain Le Goff jusqu'en 2007. Parallèlement à cette forme de « compagnonnage », elle explore d'autres formes de jeu et d'écriture comme le clown, le bouffon et le théâtre. En 2005, elle fonde le collectif Les Becs Verseurs où elle favorise les collaborations avec d'autres artistes et disciplines et se produit également en seule-en-scène. Elle est aujourd'hui conteuse, comédienne et auteure de la plupart de ses spectacles. Elle est artiste associée du collectif Les Ateliers du Vent à Rennes depuis 2005 également. Elle crée son premier spectacle de théâtre d'objet, *Mytho Perso* en 2019 suivi de *Chez Dionysos*, avec le musicien Daniel Paboeuf en 2021 et *Déraciné* avec l'interprète en Langue des Signes Annaïg Le Naou en 2025. Elle collabore régulièrement avec d'autres artistes ou compagnies comme regard extérieur (Le Théâtre à Molette, La Générale Électrique, Des gens comme tout le monde, Les combats ordinaires, Régis Guigand ...) ou comme interprète (*C^{ie} Avant l'Averse*, *Nos Conquêtes*, création 2027). Elle mène aussi régulièrement des missions de transmission (Éducation Artistique et Culturelle) autour de ses spectacles et pratiques.

Ivonig Jan

Ivonig Jan rencontre Blanche Neige et le Petit Chaperon Rouge dans les ateliers conte d'Alain Le Goff en l'an 2000. Entre deux voyages et un métier d'Animateur/Formateur, il commence alors à raconter des histoires avec sa collègue Myriam Gautier et... au bout du conte, naissent les Becs Verseurs en 2005. Depuis, son parcours de comédien-conteur est jalonné d'une création en conte-récit (*À l'est de la frontière*, 2012) et de plusieurs adaptations de livres jeunesse en théâtre d'objet (*Mon Petit Roi et autres histoires*, 2011 / *La Terre Tourne et autres histoires*, 2012 / *1,2,3...Partez*, 2014 / *Sur les traces d'un loup*, 2016 / *Questions de genre*, 2018). En parallèle de ses interludes scéniques, il propose des ateliers d'écriture, des collectes de paroles et coordonne des créations sur-mesure (dont les lectures théâtralisées en déambulation : *L'étrange bibliothèque*, 2018 / *Métro à Gogo*, 2019 / *Le Policier des Bibliothèques*, 2023). Il s'improvise aussi depuis 2015 chef de chantier du projet de territoire Ligne(s) qui esquisse les contours d'une ville sensible et imaginaire dessinée au fil du temps par ses habitants. Il devient alors poète-voyageur, jardinier-urbain, crieur de rue ou bibliothécaire-archiviste avec *L'Hippocampe des Villes*, une bibliothèque des mémoires et des imaginaires populaires.

Marina Le Guennec

Marina Le Guennec a étudié l'histoire de l'art et les métiers de l'exposition, pour travailler ensuite comme commissaire d'exposition dans différents musées, puis comme coordinatrice d'édition à L'œil électrique. En 2004, elle choisit de tout arrêter pour que la vie soit plus drôle, et « jouer » enfin. Elle devient comédienne professionnelle en 2006. Elle a collaboré avec la Puzzle compagnie, La Station Service, et travaille aujourd'hui principalement avec le Collectif Les Becs Verseurs et le Bob Théâtre. Elle aime explorer les multiples facettes du jeu théâtral et n'hésite pas à participer à des stages, en guise de formation continue. Depuis 2011, elle s'adonne au théâtre d'objet avec les spectacles *10 objets* en 2011, *Rue de la Bascule* en 2013, *Aussi loin que la lune* en 2016, *Pépé Bernique* imaginée avec l'artiste plasticienne Agathe Halais en octobre 2020. Elle crée en 2023 le spectacle *Mathilde & Claire* dans le cadre du festival Marmaille et du dispositif À Table ! coordonnée par le Théâtre de Laval, Centre national de la Marionnette. Elle a pu à travers ces années acquérir une certaine reconnaissance du monde du Jeune Public et du théâtre d'objet. Elle collabore régulièrement comme regard extérieur avec d'autres compagnies de théâtre et de théâtre d'objets. Elle travaille sur sa nouvelle création *Rouge Courroux* qui verra le jour en 2026.





bilan artistique 2025

Nos spectacles en tournée

En parallèle et en complément de nos créations, nous continuons la diffusion de nos principaux spectacles. La baisse progressive de cette activité remarquée la saison dernière tend à se confirmer cette année, sans qu'elle mette réellement en danger les salariées de l'association. Nous restons néanmoins vigilant.es au contexte actuel.

Chez Dionysos

Conte, Théâtre d'objet et Musique avec Myriam Gautier et Daniel Paboeuf – Création 2021

En 2025, il a été joué le 31 janvier au Théâtre du Cercle, Rennes (35), le 4 avril lors du festival Lesneven s'emmêle à l'Arvorik, Lesneven (29) et le 5 décembre au Padam à Liffre (35) pour une soirée repas-spectacle soit 4 représentations.

Nous remarquons une baisse progressive de sa diffusion, qui se confirme sur l'année 2026 mais nous conservons néanmoins le spectacle dans notre catalogue de diffusion pour le moment.



Mytho Perso

Conte et Théâtre d'objet avec Myriam Gautier
Création 2019

En 2025, il a été rejoué au Théâtre Eurydice ESAT, Plaisir (78) le vendredi 24 janvier en double plateau avec Cake et Madeleine de la C^{ie} Bakélite, en tournée du 6 au 9 février à la médiathèque de Châteaudun (28) et au théâtre Le Chantier à Nogent le Rotrou (28) dans le cadre de Saperlipopette des artistes ! Le 12 février pour le festival Rendez-vous Conte à Fontenay-le-Comte (85), le 7 mars à la bibliothèque des Changes à Gétigné (44), le 17 mars au collège de Romillé (35), le 30 mars au Baranoux à Saint Senoux (35) le 5 avril à Lesneven (29), le 12 mai à l'Institut National Supérieur du Professorat et de l'Éducation de Livry Gargan (93), le 5 juillet à la fête des Arts Erablaisiens à Martigné Ferchaud, les 8 et 9 novembre au festival des racontage à Saint Germain sur Ille (35) et le 10 décembre à La Moquette à Paris (75) dans le cadre de la programmation du Théâtre Le Mouffetard soit 22 représentations.

La diffusion s'est maintenue cette année et nous espérons intégrer de nouveaux réseaux grâce au travail de prospection de Christophe Jaunet.



Mathilde & Claire

Théâtre d'objet de Marina Le Guennec créé en octobre 2023

Créé en 2023 grâce au dispositif À Table ! coordonné par Le Théâtre de Laval, Centre National de la Marionnette, et 13 autres lieux en coproduction, ce spectacle n'a pas trouvé son public (de programmeurs) pour le moment. Il a probablement manqué de visibilité dans les réseaux adéquats (pas de présentation aux professionnels). En 2025, il a joué au Centre National de la Marionnette Le Sablier à Ifs.

Pépé Bernique

Théâtre d'objet de Marina Le Guennec créé en octobre 2020.

Le spectacle poursuit son chemin, mais on sent la diffusion s'amenuiser. En 2025, il joue 2 représentations au Festival « Ce soir je sors mes parents » le 18 octobre à Saint-Sigismond. Nous pensons que la vie de ce spectacle n'est pas terminée (il rencontre toujours un très beau succès) mais il nous est difficile de le relancer sans une visibilité dans un festival d'envergure.

10 objets

Théâtre d'objet de Marina Le Guennec créé en 2011

Le spectacle sort toujours de sa valise régulièrement. Il a été joué 10 fois en 2025 : à Marseille, lors des rencontres internationales Bright Generation organisée par Assitej et le théâtre Massalia (13). Ce fut l'occasion d'en créer une version internationale (doublage audio en anglais fait avec Emma Lloyd) ; lors des 10 ans de la saison culturelle de Laillé (35) ; et à la présentation de saison du Théâtre du Champ Exquis de Blainville-sur-Orne (14), Scène conventionnée Art Enfance Jeunesse.

Sur Mesure

La Dictée Buissonnière, dans le cadre du Festival Jardin d'Hiver organisé par Les Champs Libres / le 2 février 2025, salle Anita Conti avec Régis Guigand et Ivonig JAN

Une Balade Botanico-Poétique dans le cadre de journées Découvertes Hors Les Murs organisées par La Ville de Rennes pour ses agents, le 28 avril, au parc du Thabor avec Julien Leboeuf et Ivonig JAN

Les partenaires associés : Régis Guigand et OGAMI

38 hussards au fond d'un tiroir de Régis Guigand a été joué aux Archives de Rennes le 6 février et à la Fossette à Langon le 14 novembre.

Nos spectacles en création

La création de spectacles reste avec la diffusion notre activité principale depuis de nombreuses années. 2025 est l'année de deux nouveaux chantiers, et la première fois que le collectif sort deux spectacles de manière quasi simultanée.

Déraciné

Myriam Gautier

Conte, théâtre d'objet, LSF

60 min

À partir de 8 ans

Écriture et Interprétation : Myriam Gautier – Adaptation et interprétation en Langue des Signes Française : Annaïg Le Naou – Regards extérieurs à la mise en scène : Aurélien Georgeault-Loch et Fleur Bigouret – Accompagnement à l'écriture : Titus – Construction : ESAT Artistique Eurydice, Plaisir (78) et Antoine Rey – Création et régie lumière : Maryse Rossignol – Habillage sonore : Marine Iger

Déraciné, c'est une histoire de perte et de retrouvailles. Une comédienne et une interprète en Langue des Signes veulent écrire un spectacle sur les arbres. Prises dans l'urgence du quotidien et du travail, elles percutent un sapin sur le bord de la route et le déracinent. Elles décident alors de l'emmener au cœur de la forêt pour le replanter.

C'est un road-trip à pied dans la forêt à la recherche d'une terre accueillante et d'une famille.

Un projet de création qui les amène elles-mêmes à ralentir, observer et écouter différemment. Le chemin devient finalement le spectacle. Elles reconstituent leur errance et nous racontent leur rencontre avec les arbres et ce qu'elles en ont appris. Au cours d'un rappel des principes de photosynthèse, mycorhize et autres particularismes végétaux, elles apprennent à mieux les connaître. Jusqu'à se reconnaître comme les membres d'une même forêt et d'une même grande famille du vivant.

Evidemment, cela ne se fait pas sans malentendus ni sans mauvaise foi. Surtout quand on ne parle pas tout à fait la même langue. Surtout quand on a un rapport utilitariste à ceux qui nous entourent.

La scénographie est simple et constituée de quelques objets manufacturés, de maquettes d'arbres et d'animaux en bois et de dessins à la craie. L'apport du bilinguisme avec la LSF nous permet de porter une parole silencieuse et de rechercher une narration visuelle commune aux Sourd.es et aux entendant.es.



Co-Production : Théâtre Eurydice – ESAT de Plaisir (78), Le Nombri du Monde, Pougne Hérisson (79), Le Grain de Sel, Séné (56), Les Ateliers du Vent, Atelier de Fabrique Artistique, Rennes (35), Ministère de la Culture – DRAC Bretagne, Conseil Départemental 35, Région Bretagne, Ville de Rennes

Soutiens : Théâtre Le Mouffetard CNMa, l'IVT, Paris (75), Saison Culturelle de Montfort sur Meu (35), La Paillette, le Théâtre du Cercle, Lillico (scène conventionnée d'intérêt national en préfiguration, Art, Enfance, Jeunesse), Rennes (35), L'Agora, Le Rheu (35), MJC Pacé (35), Théâtre Halle Roublot, Fontenay-sous-Bois (94), Le Maquis, Brest (29)

Calendrier 2025 : construction et plateau, mise en scène et jeu, répétitions

13 — 18 jan.	Grain de Sel, Séné (56)
20 — 24 jan.	Théâtre ESAT Eurydice, Plaisir (78)
10 — 14 mars	Théâtre du Cercle, Rennes (35)
17 — 27 mars	Les Ateliers du Vent, Rennes (35)
28 avr. — 3 mai	La Fossette, Langon (35)
19 — 24 mai	Grain de sel, Séné (56)
30 juin — 4 juil.	Lillico, Rennes (35)
14 — 18 juil.	La Fossette, Langon (35)
06 — 10 oct.	MJC Pacé (35)
13 — 17 oct.	L'Agora, Le Rheu (35)
17 — 19 nov.	Grain de Sel, Séné (56)
20 — 21 nov.	Grain de Sel, Séné (56) → premières représentations (3)
16 — 18 déc.	6 Représentations à l'International Visual Theater dans le cadre de la programmation du Théâtre Le Mouffetard, Paris (75)

Les perspectives de diffusion du projet sont à retrouver dans Projets 2026.

Rouge Courroux

Marina Le Guennec

Création – janvier 2026

Théâtre sonore et musical

Durée : 40 min

À partir de 4 ans



jeu : Marina Le Guennec et Émilie Rougier
Regard extérieur et conseils artistiques : Amalia Modica, Nina Gohier et Marine Iger
Création lumière : Alan Floc'h
Régie : Pauline Dorson
Visuel : Émilie Hoyet. Réalisation : Hôtel Léon
Production diffusion : Louise Gérard

« Elle est rouge la petite. On dit que sa grand-mère lui a cousu un habit rouge, et blabla et blabla. Mais on ne dit jamais pourquoi la vieille a choisi ce tissu. On ne dit jamais le plus important : elle est rouge de colère, la petite. »

Pour cette nouvelle création, Marina Le Guennec s'empare du texte de Raphaële Frier « La petite rouge courroux » ; le récit d'un petit chaperon rouge d'aujourd'hui, l'aventure d'une enfant déterminée et puissante qui sait dire non, même au grand méchant loup ! Dans un dispositif sobre, Marina Le Guennec, accompagnée au plateau par la musicienne électro Émilie Rougier, porte en voix, corps et mouvement une version du conte engagée et rock pour les plus jeunes. Ensemble, elles proposent un spectacle musical joyeux et empouissant.

La création est cours tout au long de l'année 2025. C'est le temps des recherches et des résidences de créations. En parallèle, de nombreuses actions artistiques et culturelles sont menées.



6 — 10 jan. Dôme à Saint-Avé (56) # une semaine pour l'ébauche dramaturgique et premières pistes du projet. Marina Le Guennec et Émilie Rougier.

17 — 21 fév. La Ville Robert à Pordic (22) # créations des formes crochetées et suite des recherches dramaturgiques. Amalia Modica, Émilie Rougier et Marina Le Guennec.

10 — 16 mai Lillico à Rennes (35) # poursuite du travail de jeu et de mise en scène, premiers pas dansés : 3 personnes en alternance (Marina, Émilie, Amalia et Nina).

24 — 27 juin Athéna, centre culturel d'Auray (56) # finalisation scénographie par Marina Le Guennec.

29 sept. — 3 oct. école primaire d'Hermanville # résidence médiation projet radio et enregistrement de nouvelles voix d'enfants. Marina Le Guennec et Émilie Rougier.

7 — 14 nov. Théâtre du Champ Exquis à Blainville-sur-Orne (14) # mise en scène et jeu, 3 artistes en travail : 2 au plateau, 1 regard extérieur.

24 — 28 nov. Centre culturel de Nivillac (56) # mise en scène et jeu, avec Amalia Modica (regard extérieur), Émilie Rougier et Marina Le Guennec. Alan Floc'h en alternance.

15 — 19 déc. Centre culturel Pôle Sud de Chartres-de-Bretagne (35) # semaine technique, premières recherches en lumière et finalisation du son.

5 — 9 jan. ²⁰²⁶ Lillico à Rennes (35) # création lumière et jeu : 4 personnes, 2 au plateau, 1 regard extérieur, 1 création lumière.

19 — 23 jan. ²⁰²⁶ L'Asphodèle à Questembert (56) # fin de la création lumière et répétitions. 5 personnes : 2 au plateau, 1 en regard extérieur, 1 en création lumière et 1 en régie.

Coproductions : Théâtre de l'Aire Libre – Le Joli Collectif, Saint-Jacques-de-la-Lande (35). Le Dôme, Saint-Avé (56). Festival Prom'nons nous (56). Théâtre du Champ Exquis, scène Art, Enfance, Jeunesse, Blainville-sur-Orne (14). ANCRE – Réseau jeune public en Bretagne. Centre Culturel Athéna à Auray – Espace Culturel La Vigie à La Trinité-sur-mer (56). Centre culturel Pôle Sud, Chartres-de-Bretagne (35). Centre Culturel Le Forum, Nivillac (56).

Avec le soutien de : La Ville Robert, Pordic (22). Le Théâtre La Paillette, Rennes (35). Lillico, scène conventionnée d'intérêt national en préfiguration Arts, Enfance, Jeunesse, Rennes (35).

Nos projets d'Éducation Artistique et Culturelle 2025

Autour de *Déraciné*

- Un arbre m'a dit / pilotage GMVA (Golfe du Morbihan Vannes Agglomération) avec soutien de DRAC/ARS _ programme Culture et Santé, Parc Naturel régional du Morbihan, CD56, Grain de sel / Séné / Création avec deux classes de l'IME (Institut Médico-Educatif) Les Papillons Blancs de Séné (56) d'un parcours immersif sonore et conté sur la question de l'arbre, de l'identité, de la famille, de nos racines et de la forêt. Accompagnés de Myriam Gautier et Emmanuelle Ostin musicienne intervenante, les jeunes ont créé en miroir de leurs individualités à partir d'un arbre choisi dans le bois de l'IME une identité, une mémoire. Chacune de ses histoires sera enregistrée et accompagnée d'une création musicale. Cette balade sonore et immersive au casque sera pérenne grâce à l'installation de panneaux et QR codes permettant à chaque promeneur de rentrer dans cette forêt-famille. Myriam Gautier est intervenue d'octobre 2024 à mai 2025.

- Stage théâtre d'objet et LSF / Grain de sel, Séné et Association des Sourds du Morbihan (56) – A la suite d'un accueil en résidence, le samedi 24 mai 2025 Myriam Gautier a mené un stage d'initiation au théâtre d'objet mixte Sourd.es et Entendant.es – elle était pour cela accompagné des interprètes Annaïg Le Naou et Loïc Jacquemin. Les retours étaient très positifs et nous serions ravis de mener d'autres actions de ce type.

- Sortie de résidence / L'Agora, Le Rheu (35) – Dans le cadre d'une résidence, un filage du spectacle a été présenté à une dizaine d'élèves allophones (up2a) du collège Georges Brassens le 17 octobre. La professeure qui les accompagnait nous a fait le retour que la Langue des Signes, le mime et le dessin permettait une certaine compréhension malgré la barrière de la langue. Elle est intéressée par une représentation scolaire avec sa future classe dans le cadre de la saison 25-26.

- Ateliers théâtre d'objet et documentaire / Le Mouffetard, Paris (75) – En amont des représentations scolaires de décembre, Myriam Gautier intervient auprès d'une douzaine d'élèves de CAP du lycée Simone Signoret à Vaux-le-Pénil (77) pour une dizaine d'heures les 27 et 28 novembre 2025. Ils exploreront la pratique du théâtre d'objet et comment l'utiliser pour raconter le réel, faire de la vulgarisation scientifique ou de la reconstitution d'événements passés.

- Ateliers d'initiation au théâtre d'objet / Golfe du Morbihan Vannes Agglomération (56) – En aval des représentations au Grain de Sel à Séné, Myriam Gautier intervient pour 4 ateliers-rencontre de 2h avec 4 classes du CE1 au CM2 les 1^{er} et 8 décembre 2025 dans les écoles Jules Verne de Sulniac, Notre-Dame de Saint Avé et Cliscouët de Vannes.

- En tant qu'intervenante culturelle, Myriam Gautier accompagne aussi ponctuellement l'association Les Tisseurs de Conte à Rennes (35). En 2025, elle anime deux ateliers tri-

mestriels de recherche autour du Conte et du Conte & Théâtre d'Objet. Elle mène également un stage « Conter avec des objets » les 29 et 30 novembre 2025.

Autour de *Rouge Courroux*

De nombreuses EAC jalonnent la création du spectacle. Elles permettent à l'équipe de penser autrement le récit et de créer par d'autres biais.

- EAC Ecole Sainte Marie Val d'Anast en partenariat avec Le Théâtre La Paillette, Rennes (35) : 3 semaines de février à avril. Une semaine autour du personnage de rouge courroux, écriture collective avec tous les enfants de GS et CP d'une histoire reprenant le personnage de la petite rouge, en l'implantant dans l'environnement des enfants ; coordonné par Marina Le Guennec. Une semaine autour de l'enregistrement de l'histoire avec Émilie Rougier et Marina Le Guennec. Une semaine de travail au plateau avec les 54 enfants pour « mettre en corps » le récit ; avec Marina Le Guennec et Patrice Le Saëc. Le tout s'est finalisé en mai par une présentation dans la salle de spectacle de Vald'Anast en présence des autres enfants de l'école puis des parents (plus de 300 personnes en tout). Un moment très fort.

- EAC Ecole primaire d'Hermanville-sur-mer en partenariat avec Le Théâtre du Champ Exquis, Blainville-sur-orne (14) : pendant une semaine, nous avons travaillé avec deux classes de CP-CE1. Le matin pour enregistrer les voix des enfants avec Émilie Rougier, en vue d'une utilisation pour la bande-son du spectacle ; l'après-midi pour travailler le corps dans l'espace et en faire une interprétation scénique et corporelle. Deux représentations devant les autres classes de l'école ont clôturé cette semaine.

- Atelier Papote crochète en partenariat avec le Centre Culturel Le Dôme, Saint-Avé (56) : pendant une semaine Marina Le Guennec s'installe dans le hall du Dôme et invite les habitants.e.s à venir la rejoindre pour papoter et crocheter ensemble. Discuter de la pièce à venir, du/ des thèmes abordés, crocheter ensemble la scénographie et les costumes du spectacle. L'occasion pour les crocheteuses de l'association Famille Rurale d'initier les enfants à la maille en l'air et à la maille serrée avant de rencontrer Marina. Près d'une trentaine de personnes, adultes et enfants sont venus crocheter sur cette semaine.



projets 2026

Déraciné

Myriam Gautier

—
Conte, théâtre d'objet
et Langue des Signes Française
Durée : 60 min
À partir de 8 ans

Ecriture et Interprétation : Myriam Gautier – Adaptation et interprétation en Langue des Signes Française : Annaïg Le Naou – Regards extérieurs à la mise en scène : Aurélien Georgeault-Loch et Fleur Bigouret – Accompagnement à l'écriture : Titus – Construction : ESAT Artistique Eurydice, Plaisir (78) et Antoine Rey – Création et régie lumière : Maryse Rossignol – Habillage sonore : Marine Iger

Déraciné, c'est l'histoire de deux femmes qui vont trop vite, qui renversent un arbre, qui entrent dans la forêt pour le replanter et qui se perdent... Est-ce le début d'un conte de fée ? D'une histoire sinistre ? D'une leçon de botanique ? Ou tout ça à la fois ?



Calendrier de diffusion 2026

30 jan. Le Théâtre du Cercle, Rennes (35) – 2R
13 fév. Théâtre ESAT Eurydice, Plaisir (78) – 2R
3 mars Le Tambour, Université, Rennes (35) – 1R
6 mars Saison Culturelle de Montfort sur Meu (35) – 2R
13 mars Saison Douzémoi, Laillé (35) – 3 R
14 + 15 mars Festival Méliscènes, Auray (56) – 2 R
13 — 15 Août Festival Le nombril du monde, Pougne Hérisson (79) – 3R

Saison 2026-27

En cours MJC, Pacé (35) – 2R
En cours L'agora, Le Rheu (35) – 2R

Co-Production : Théâtre Eurydice – ESAT de Plaisir (78), Le Nombriil du Monde, Pougne Hérisson (79), Le Grain de Sel, Séné (56), Les Ateliers du Vent, Atelier de Fabrique Artistique, Rennes (35), Ministère de la Culture – DRAC Bretagne, Conseil Départemental 35, Région Bretagne, Ville de Rennes

Soutiens Théâtre Le Mouffetard CNMa, l'IVT, Paris (75), Saison Culturelle de Montfort sur Meu (35), La Paillette, le Théâtre du Cercle, Lilloco (scène conventionnée d'intérêt national en préfiguration, Art, Enfance, Jeunesse), Rennes (35), L'Agora, Le Rheu (35), MJC Pacé (35), Théâtre Halle Roublot, Fontenay-sous-Bois (94), Le Maquis, Brest (29)

Education Artistique et Culturelle autour de *Déraciné* en 2026

● 9 — 12 fév. 2026 Myriam Gautier et Aurélien Georgeault-Loch mèneront un stage de Théâtre d'Objets avec les comédien.nes du Théâtre Eurydice ESAT de Plaisir (78). Un temps de rencontre, d'échange et de partage autour de nos pratiques et de cette discipline, très riche et enthousiasmant avec ces comédien.nes professionnel.les qui nous accueillent dans leurs espaces de travail.

Rouge Courroux

Marina Le Guennec

Création – janvier 2026

Théâtre sonore et musical

Durée : 40 min

À partir de 4 ans

Jeu : Marina Le Guennec et Émilie Rougier

Regard extérieur et conseils artistiques : Amalia Modica,

Nina Gohier et Marine Iger

Création lumière : Alan Floc'h. Régie : Pauline Dorson

Production diffusion : Louise Gérard

2026 rime avec sortie du spectacle, temps fort de diffusion et de lancement. Une belle vingtaine de représentations sont aujourd'hui prévues en pré-achats.

Calendrier de diffusion 2026

— Festival Prom'nons-nous —

30 + 31 jan. Le Dôme Saint-Avé (56) – 3R

2 fév. Le Forum, Nivillac (56) – 2R

4 + 5 fév. La Lucarne, Arradon (56) – 4R

7 fév. L'Asphodèle, Questembert – 1R

10 — 12 fév. Le Théâtre du Champ Exquis,
Blainville-sur-Orne (14) – 5 R

Saison 2026-27 → préachats (en cours)

En cours Lillico, Festival Marmaille (35) – mini 1R

En cours L'Aire Libre, St-Jacques-de-la-Lande (35) –
mini 2R

En cours Pôle Sud, Chartres-de-Bretagne (35) – mini
1R

En cours Festival Théâtre à Tout âge, Quimper (35)

En cours Festival Ribambelle, Marseille (13)

En cours Athéna, Auray (56)



Nous irons en 2026 rencontrer deux écoles de la Trinité-sur-mer pour un EAC de pratique corporelle « à la manière de *Rouge Courroux* » sur la bande son du spectacle : ça sera l'occasion de travailler avec des enfants de 6 ans, sur le corps dans l'espace, le jouer ensemble, l'expression et la narration par le corps. Ces actions se dérouleront sur deux semaines en mars 2026 en collaboration avec le centre culturel Athéna, Auray (56).

Sur l'année 2026, un projet sera organisé en partenariat avec le Théâtre Lillico. Mais à l'heure actuelle les détails (école et profil public, période, durée) ne sont pas encore définis. Une lettre d'engagement de Lillico nous atteste néanmoins de son bon déroulement.

Coproductions : Théâtre de l'Aire Libre – Le Joli Collectif, Saint-Jacques-de-la-Lande (35). Le Dôme, Saint-Avé (56). Festival Prom'nons nous (56). Théâtre du Champ Exquis, scène Art, Enfance, Jeunesse, Blainville-sur-Orne (14). ANCRE – Réseau jeune public en Bretagne. Centre Culturel Athéna à Auray – Espace Culturel La Vigie à La Trinité-sur-mer (56). Centre culturel Pôle Sud, Chartres-de-Bretagne (35). Centre Culturel Le Forum, Nivillac (56).

Avec le soutien de : La Ville Robert, Pordic (22). Le Théâtre La Paillette, Rennes (35). Lillico, scène conventionnée d'intérêt national en préfiguration Arts, Enfance, Jeunesse, Rennes (35).





autres projets

Mytho Perso

En 2026, le collège de Romillé souhaite de nouveau accueillir le spectacle pour les nouvelles classes de 6^e pour ouvrir un cycle sur la mythologie grecque. Il sera aussi joué chez l'habitant à Le Perreux sur Marne (94) le 14 février et dans le cadre des mardis de Baudry au Pouliguen (44) le 14 avril 2026

Chez Dionysos

Une seule date est prévue en 2026 à Montauban de Bretagne, report du 4 octobre 2025 initialement prévu.

Sur Mesure

Le Quiz Littéraire (titre provisoire) dans le cadre du Festival Jardin d'Hiver organisé par Les Champs Libres est prévu le 7 février 2026 au café des Champs Libres avec Régis Guigand et Ivonig JAN.

Emotimots (titre provisoire), lecture musicale de livres jeunesse et tous publics dans le cadre de la semaine de la santé mentale est aussi envisagée le 1^{er} avril 2026 à la bibliothèque de Maurepas, Rennes (35).

Partenaires Associés

38 hussards au fond d'un tiroir sera présenté le 7 février à la médiathèque du Pôle Sud à Chartres de Bretagne (35) – un atelier d'écriture autour du spectacle est proposé en amont le 24 janvier.

Les Becs Verseurs

collectif d'artistes



création graphique : Anthony Folliard, L'Atelier du Bourg

Les Becs Verseurs
32 rue de la Marbaudais 35700 Rennes

becsverseurs@yahoo.fr
www.lesbecsverseurs.org